

# Живопись. 1-6 годы обучения. Ловцова И. В., Горчаков С. А.



- Учебные пособия для учащихся художественных школ и школ искусств, а также общеобразовательных школ с углублённым изучением предметов искусства
- Соответствуют Федеральным государственным требованиям (ФГТ) к реализации предпрофессиональных программ «Живопись»

# Структура учебных страниц

## Тема 5

### Характеристика цвета. Цветовой тон, насыщенность и светлота цвета

Живописцу в своей работе необходимо сравнивать и оценивать цвета по свойствам. Хроматические цвета друг от друга отличаются по *цветовому тону, насыщенности и светлоте*.

Художники «цвет» называют «цветовым тоном» и ассоциируют с основной окраской предметов.

**Цветовой тон** — это цветность, то есть соответствие цвета одному из цветов, определяемое словами: «красный», «синий» и т. п. Цветовой тон ассоциируется с окраской хорошо знакомых предметов. Цвет неба сравнивают с голубым, цвет травы — с зелёным, цвет огня — с красным цветом.

Цветовой тон — наличие основного цвета в сложном цвете, который определяет его место в цветовом круге. Тон цвета может быть тёмным или светлым.

Понятие «светлота», как свойство цвета, иногда сравнивают с насыщенностью с тоном. Чтобы цвету дать чёткие характеристики, используют три показателя — цветовой тон, светлота и насыщенность, которые дополняют друг друга.



Основной текст

■ В. Ван Гог.  
Лодки  
в Сент-Мари.  
Акварель, тушь,  
1988 г.

Понятия, термины,  
имена, названия

Тонем в живописи называется *основной оттенок*. Этот оттенок является главным, а другие применяются в меньшем количестве. Этот цвет определяет колорит и колористическую цельность композиции. В зависимости от доминирования тех или иных цветов и различий в их сочетаниях тона могут быть серебристыми, золотистыми, тёплыми или холодными и т. д.

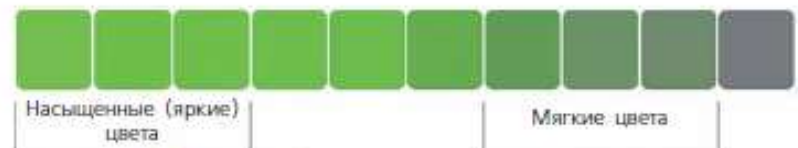
В рамках одного цвета тоже может быть разная **светлота**. Цвет (цветовой тон) будет, например, синий, а по светлоте может казаться разным — светлее или темнее.

**Насыщенность** — сила того или иного цветового тона.

Насыщенный цвет можно назвать ярким, глубоким, а ненасыщенный — приглушённым, стремящимся к серому. Изменяется насыщенность за счёт разбеливания или потемнения цвета. При разбеливании цвет становится бледным, а при добавлении чёрной краски приглушается и становится тёмным.



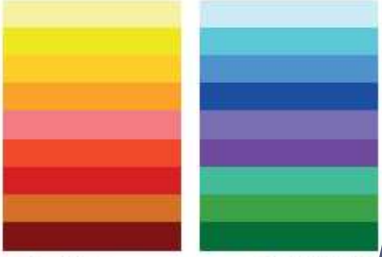
■ Н. К. Рерих. Кулуга.  
Масло, 1936 г.



■ Изменение насыщенности цвета путём добавления серой краски

Схемы

# Страница из учебного пособия «Живопись». Сохранение и передача академических знаний



Очень важно помнить, что каждый цвет может иметь *тёплые* и *холодные оттенки*.

Синий цвет считается холодным, а желтый относится к тёплым цветам, но оба цвета могут быть как с прохладной, так и с тёплой нотой.

**Цветовой круг** — способ демонстрации системы цветовых переходов. Цветовой круг формируется из разного числа цветов, в нём, например может быть 12 цветов или 24 цвета.

■ Тёплые цвета      ■ Холодные цвета



■ К. Моне. Водяные лилии. Масло.



■ К. Моне. Кувшинки. Масло. 1914–1917 гг.



■ В. Ван Гог. Ирисы. Масло. 1890 г.

Основной текст

Цветовой круг — это система, которая позволяет видеть перед собой все 12 цветов и варианты их сочетаний.

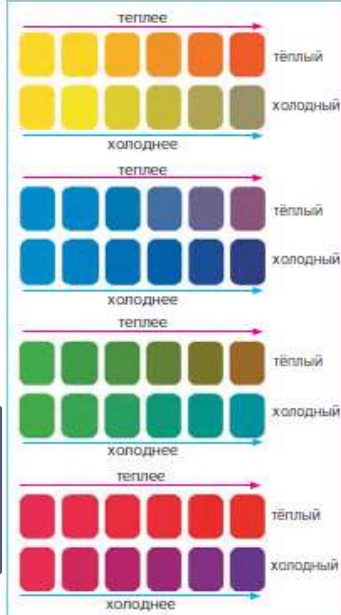
В центре цветового круга (по И. Иттону) расположен треугольник в нём три **основных цвета**. На его сторонах — треугольники **составных цветов**. Вокруг вершин шестиугольника — кольцо из 12 цветов, которые получены путём смешения соседних. Это цвета радуги (с оттенками цветов)!



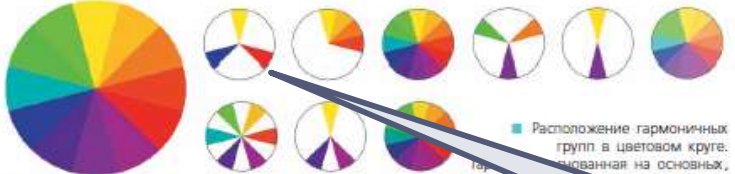
Понятия, термины, имена, названия

напротив друга друга, но нуждаются один в другом, так как расположенные рядом усиливают друг друга.

Цветовой круг помогает найти гармоничные группы и варианты сочетаний цветов.



■ Один цвет может иметь как тёплые, так и холодные оттенки



■ Расположение гармоничных групп в цветовом круге, связанная на основных,

Схемы

Правильное, точное определение различия свето-тоновых (тональных) и цветовых отношений в натюрморте — залог успешного решения изобразительных задач. Художнику необходимо найти связь предметов с окружающей средой. Локальный цвет при всём богатстве оттенков должен быть ясен, не дробиться и не разбивать цельность формы.

Начинающие художники часто ошибочно думают, будто краски палитры равносильны природным и что секрет живописи заключается в том, чтобы как можно точнее подобрать цвет, максимально похожий на тот, что мы видим в природе.

Работа живописца ничего общего не имеет с таким процессом изображения. Художник не повторяет природу, а передаёт её **характерные колористические особенности языком живописи**.

Что такое тональные отношения?

**Тональные отношения** — отношения светотени как в природе, так и в художественном произведении; степень светлоты, светонасыщенность (темнее, светлее) какого-либо видимого участка.

Поскольку диапазон света и тени красящих материалов несравненно меньше природного, в живописи невозможно воспроизвести тоновые градации природы через их абсолютно точное копирование.

**Цветовые отношения** — цветовые различия предметов, то есть различия по цветовому тону (оттенку), светлоте и насыщенности. В природе цвет всегда воспринимается в отношениях с окружающими его цветами, поэтому цветовые отношения в произведении живописи должны передаваться пропорционально цветовым отношениям природы. В этом заключается закон переложения красок видимой природы на диапазон красок палитры.

Важнейшее условие выразительности произведения живописи — это использование средств светотени и цвета для более точного воссоздания явлений действительности, передачи верных цветовых и светотеневых отношений.

Точного цвета с природы взять нельзя, ибо каждую минуту цвет меняется в зависимости от освещения. Поэтому надо строить всё на цветовых отношениях. И если они логичны, не противостоят природе, тогда можно достигнуть гармонии и правдиво передать свои впечатления от природы. Таким образом, цвет не списывается, а создаётся на основании природы.

П. П. Кончаловский

Видеть — это значит познавать пропорциональность всякого явления.

Ф. Ходлер

**Насыщенность** — это интенсивность определённого тона, степень его чистоты.

Понятие локального цвета действует в пределах одного тона. Насыщенность цвета измеряется степенью его отличия от серого цвета.



В. Ван Гог. Красные виноградники в Арле. Масло. 1888 г.



Насыщенность локального синего цвета. Степень приближения синего к серому

Для Винсента Ван Гога богатая цветовая гамма осени стала вдохновением для создания картины «Красные виноградники в Арле». На картине изображены люди, собирающие виноград.

Насыщенные цвета заката, ритм движения людей и ярких цветовых пятен виноградников подчеркнуты художником динамичными контрастными мазками. Сочетание тёплых и редких холодных цветов создаёт в картине особое напряжение.



Коровин. Северная идиллия. Масло. 1886 г.

## 2 класс «Живопись».

### Тема: теоретический +практический материал

Среди картин о жизни Русского Севера Константина Коровина можно выделить «Северную идиллию». Картина демонстрирует восхищение живописца красотой природы сурового северного края.

Художник делает акцент на красный цвет, насыщенность которого подчеркнута цветом зелени, ведь зелёный цвет — дополнительный к красному. Основной цветовой мотив произведения оттенён фоном пасмурного неба. В данной картине насыщенность цветов создаёт гармонию, передающую силу и густоту красок Севера.

При составлении цвета (окраски) следует смотреть, что светлее, что темнее. Когда цвет не похож и в случае желания сделать его похожим, надо смотреть, насколько он тёмнее или светлее по отношению к другим цветам в картине.

К. А. Коровин



И. И. Машков. Натюрморт. Масло. 1913 г.

Яркие, выразительные натюрморты создавал ученик Коровина и Серова — Илья Машков.

На светлом фоне ярко расписанной ткани в светлой посуде лежат фрукты: иссиня-чёрный виноград, жёлто-красные персики, светло-розовая айва, синие и красные сливы. Натюрморт построен на насыщенных цветах и объединён контрастами светлого фона, вазы и тарелок.

**Удобно**

видеть всю тему сразу с  
примерами, вопросами  
для закрепления  
материала и  
последовательностью  
выполнения

# Структура учебных страниц

## ПРАКТИЧЕСКАЯ РАБОТА

Из основных цветов получить составные цвета (поочерёдно смешивая основные цвета).

**Материалы:** акварель или гуашь, карандаш, бумага формата А4.

Вариант решения: акварель.

Смешение цветов на палитре (лучше на бумажной): смешать основные цвета (жёлтый, красный, синий) и получить составные цвета (оранжевый, фиолетовый, зелёный).



Изображение букета цветов (или других несложных объектов) путём смешения основных цветов. Букет цветов сначала нужно нарисовать тонкой линией. Затем постепенно акварелью залить каждый элемент одним определённым цветом (декоративно-плоскостной вариант). Смешивать цвета и добавлять воду для получения более светлого цвета нужно на палитре.



1



2



3

■ Этапы выполнения задания

Вариант решения: гуашь.

1. Линией изобразить лист каплевидной формы, а затем разделить его на прямоугольные формы, напоминающие прожилки листа. В верхней части обозначить два горизонтальных ряда (см. рисунок).
2. В первом ряду заполнить ячейки основными цветами (жёлтый, красный, синий), во втором ряду расположить составные цвета (смешивая жёлтый и красный, синий и красный, жёлтый и синий цвета).
3. Третий ряд заполнить семью (шестью) цветами радуги. Нижнюю часть листа в произвольной форме заполнить семью или шестью вертикальными и горизонтальными рядами.
4. Каждый ряд дополняем сверху вниз смешанным цветом, полученным из цветов верхнего ряда. Смешиваем, например: красный с оранжевым, красный с жёлтым, красный с зелёным, красный с голубым, красный с синим, красный с фиолетовым.

■ Этапы выполнения задания



2

Иллюстративный ряд

## САМОСТОЯТЕЛЬНАЯ РАБОТА

Изображение декоративной маски основными и составными цветами.

**Материалы:** акварель или гуашь, бумага формата А4.

Карандашом при помощи линий нарисовать маску, разделить её на произвольные части, а затем раскрасить их, используя основные и составные цвета (получить их путём смешения).



■ Учебные работы. Гуашь

# Структура учебных страниц



■ Д. Льюис. Арабские ночи.  
Акварель. 1845 г.



■ Д. Констебл. Аббатство Негли при лунном свете.  
Акварель. 1833 г.

В технике акварельной живописи можно выполнять натюрморты, пейзажи, портреты и сложные многофигурные композиции. Акварельные краски наносят прозрачным слоем, избегая уплотнения слоя до состояния черноты. Достоинство акварели — это прозрачность и свечение ярких красок, которые прочно удерживаются на поверхности бумаги.

Приёмы акварельной живописи по-сухому:

■ **заливка**: красочный слой создаётся путём вливания одного цвета в другой; при слиянии красок получаются дополнительные оттенки цвета;



■ Учебные работы.  
Приём заливки



■ Учебная работа и её фрагмент. Лессировка

■ Нанесении акварели приёмом лессировки

■ **лессировка**: этот приём акварельной живописи основан на послойном нанесении прозрачных красочных слоев;

■ **мазок** — приём наложения отдельных пятен различного размера и формы при помощи кисти, а также след кисти с краской на бумаге или картоне, холсте.

Часто при создании акварельной работы по сухому листу бумаги используют комбинацию приёмов письма, например, **заливка** плюс **лессировка**, плюс **мазок**.

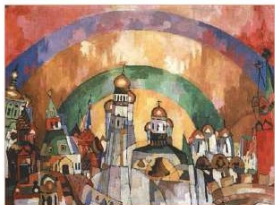


■ Нанесении акварели приёмом мазка



■ Учебная работа и её фрагмент. Приём мазка





■ А. В. Лентулов. Небосвод (Декоративная Москва). Масло. 1915 г.



■ А. В. Лентулов. Собор Василия Блаженного. Масло. 1913 г.

Декоративные плоскости в картине Аристарха Лентулова «Собор Василия Блаженного» наполнены насыщенными цветами. Колорит картины выполнен яркими оттенками и создаёт торжественную, звучную напряжённость. Впечатление роста и сказочного движения возникает с помощью ритмов цветовых плоскостей.

Динамика в живописи, ритм цветовых пятен создают впечатление движения, пульсации в картине. Образный смысл подчеркнут контрастными, ритмически организованными сдвигами формы.

Умелое сочетание насыщенных цветов, гармония пятен и их ритм помогают художнику достигнуть выразительности, образности и «правдиво передать свои впечатления от природы».

### ВОПРОСЫ И ЗАДАНИЯ

1. Что такое тональные отношения, цветовые отношения? Почему передача этих отношений так важна при создании произведения живописи?
2. Что такое насыщенность цвета?
3. Какими средствами художник может усилить насыщенность какого-либо цвета? В качестве примеров назовите известные вам картины художников.
4. Что такое динамика в живописи? Объясните.

## Тема: теоретический + практический материал

### ПРАКТИЧЕСКАЯ РАБОТА

Изобразить натюрморт из контрастных или сближенных по цвету предметов (с предварительным эскизом).

**Материалы:** акварель (многослойная) или гуашь, карандаш, бумага формата А3.

Для поиска лучшего композиционного решения, перед тем как приступить к выполнению задания на формате, необходимо сделать несколько эскизов.

**Задачи:** поиск изображения в разных форматах и ракурсах, поиск компоновки больших цветовых отношений.

Работу над эскизами нужно вести поэтапно:

- закончить в различных форматах и ракурсах;



- начать поиск больших цветовых отношений, размещая и сравнивая форму и размер пятен;



- продумать, как повлияют на композицию тени, проложить их;



- завершить эскиз, обращая внимание на выделение композиционного центра.



## 2 класс «Живопись»

**Вариант решения: акварель.**

1. Приступайте к выполнению работы с лёгкого рисунка, намечая предметы и сохраняя их пропорции, уделяя внимание характеру предметов, их конструктивным особенностям. Определите направление света, наметьте тени собственные и падающие.
2. Работу в цвете ведите начиная с пятна фона, переходя постепенно к предметам. Старайтесь сохранить чистоту локальных пятен, учитывая рефлексы. Цветовые мазки накладывайте по форме предметов, старайтесь выдержать единую цветовую гармонию предметов и драпировок, гармонируя и их оттенки.

3. Прорабатывая цвето-тональные особенности предметов, учитывайте их материальность, сохраняя блики на стеклянных и глянцевых предметах. Драпировки нужно писать тактично, с учётом складок и светотеневых переходов. Старайтесь выдержать общий цветовой строй работы, сравнивая предметы и фон, ищите оттенки, объединяющие колорит.

Натюрморт имеет тёплое искусственное освещение, поэтому тени в натюрморте имеют холодные оттенки.



1. 2

3

4. Сохраняя чистоту цветовых пятен жёлтого предмета, уплотняйте по тону и насыщенности стеклянные бутылки, тёмно-синюю драпировку, а также пишете серо-розовую драпировку. Используйте в работе приём «лесировка». Продуманно, не перекрывая отражённых рефлексов, в жёлтой цилиндрической форме уплотняйте тень, а далее усиливайте рефлексы от синей драпировки. Следите за тем, чтобы цветовые мазки не разрушали конструктивную основу предметов.

## 2 класс «Живопись».

### Пошаговое выполнение заданий и пояснения



■ Этапы выполнения задания в технике акварели

5. Прописывайте тени на драпировках. Прорабатывайте детали в предметах, а белые блики в бутылках сохраняйте. Далее пишете текстильные драпировки! Уплотните полутени и усильте эффекты материальности предметов, уделите внимание отражениям в стеклянных предметах.
6. Завершая работу, уточните детали, оцените насыщенность цветовых оттенков по всей работе. Старайтесь объединить в цвете драпировки! При необходимости можно прибегнуть к дополнительной цельной лессировке.

Вариант решения: гуашь.

1. Поиск композиции натюрморта. Компонировка в разных вариантах.



2. Выполнение рисунка натюрморта. Начало работы должно идти с тёмного пятна фона.



3. Решение цвето-тональных особенностей предметов, сравнительный анализ цвета предметов и фона.



4. Цветовое построение конструктивной основы предметов. Цветотональная детализация в предметах и драпировках. Проработка рефлексов. Выстраивание цветовых оттенков, ведущих к объединению колорита.



# 3 класс «Живопись».

## Трансляция поэтапных решений заданий

смешивании его с кадмием оранжевым можно получить интересный серый тон.

В техники лессировки первые красочные слои наносят прозрачными и полупрозрачными красками, а при завершении работы — корпусными.

6. Далее прописывайте корзину и тыкву в ней. Лессировками не только пишете теневые участки корзины и тыквы, но и моделируете объём по форме предметов. Добавьте ещё одну заливку центральных драпировок фона. Так вы уплотняете фон и делаете его темнее, а оттенки — разнообразнее. Помните, что предыдущая заливка должна обязательно хорошо высохнуть, иначе краска ляжет пятнами и проплешинами.



Продолжайте заливать большие пятна драпировок. Создайте сложный цвет при помощи охристых и зелёных красок в тыкве справа, пишете с добавлением коричнево-красноватых оттенков стеклянную бутылку, сохраняйте блики. Края касания красной драпировки и средне-серого фона должны быть мягкими. Тогда их контрастная грань не будет выходить на передний план.

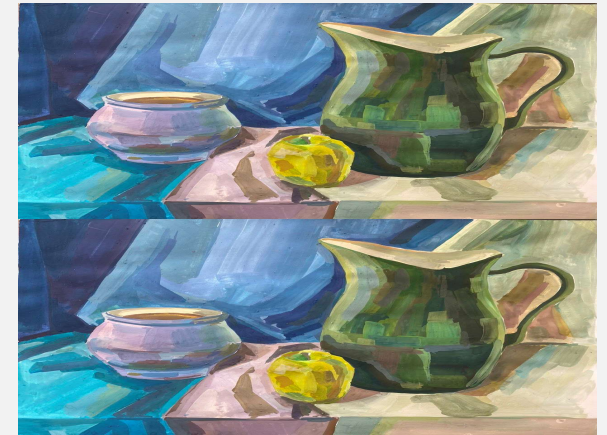
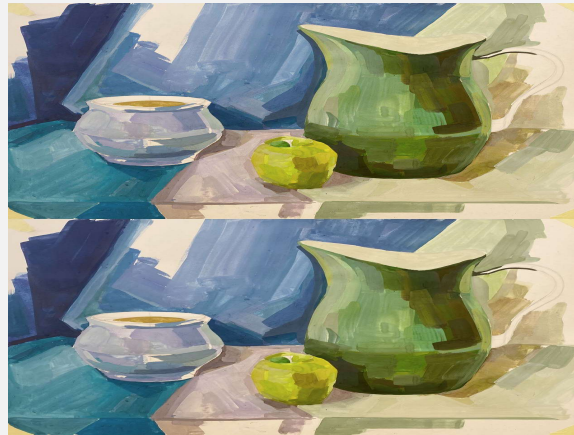
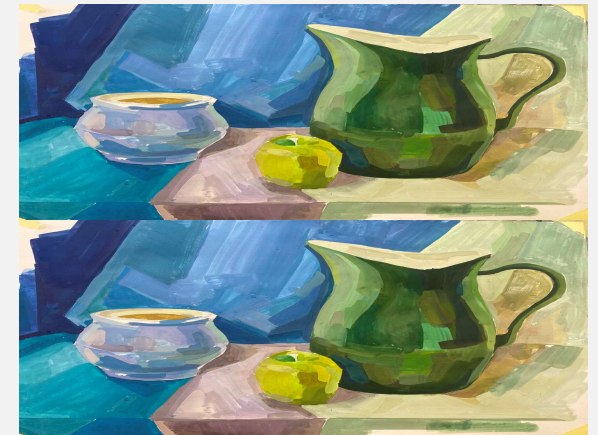
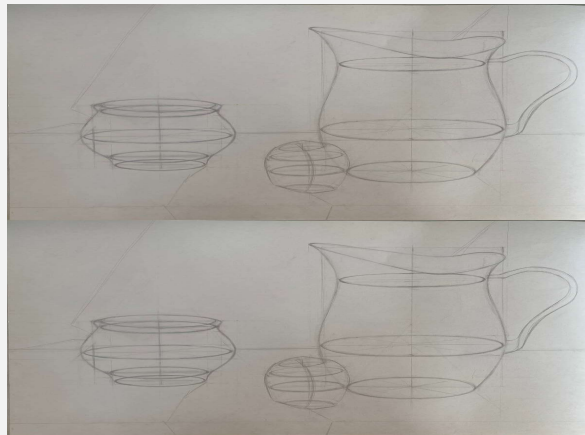


8. Работайте над драпировками переднего плана — начинайте прокладывать локальный цвет среднего тона с переходом оттенков. Не упускайте из вида и сравнивайте общий тон предметов, овощей и фруктов: светлой и яркой должна остаться золотисто-охристая тыква справа. Следите за оттенками оранжевого, жёлтого и охристого, ищите разницу в похожих цветах. Тыква в корзине должна стать более приглушенной.
9. Приступайте к детализации. Тут важно сохранить баланс, чтобы обилие мелких мазков не перегружало работу, а блики не ломали форму. В то же время не забывайте, что присутствие мелких деталей оживляет постановку. Они всегда должны быть в живописной среде, но не выбиваться из общего колорита.



■ Учебная работа.  
Акварель

Поэтапное выполнение учебного пособия «Натюрморт в холодной гамме» студентами факультета искусств Омского государственного педагогического университета во время педагогической практики в БОУ ДО «ДХШ №3 им Е.В. Гурова г. Омска» (преподаватель Журавлева И.Н.)



# Поэтапное выполнение учебного пособия «Многopредметный натюрморт» студентами факультета искусств Омского государственного педагогического университета во время педагогической практики в БОУ ДО «ДХШ №3 им Е.В. Гурова г. Омска»

## Натюрморт в холодной цветовой гамме.

### Поэтапное выполнение работы.



1. Выделение тональностей, выбор колористики

Маслянистый натюрморт с различных точек зрения весьма разнообразен. Чтобы найти наиболее выигрышный ракурс, следует рассмотреть предметную композицию с различных точек зрения. Необходимо учитывать расположение, форму и размер предметов: бутылки, чайники, заварочники, стаканы, банки, кружки и тарелочки. Затем начинайте работу гуашью, начиная с темных тонов – темной синеватым и фиолетовым. Выделите узоры в заднем плане. Цветной гуашью создайте равную светлую и общую цветовую гамму.



1. Компоновка и контуринг

Маслянистый предметный натюрморт выполняется на светлом фоне. Сначала выберите предметы, которые вы хотите изобразить. Затем выберите ракурс, чтобы они выглядели наиболее интересно. Обратите внимание на форму, пропорции, цвета, фактуру, освещение. Выберите ракурс, чтобы предметы выглядели наиболее интересно. Затем выберите ракурс, чтобы они выглядели наиболее интересно. Обратите внимание на форму, пропорции, цвета, фактуру, освещение. Выберите ракурс, чтобы предметы выглядели наиболее интересно.



3. Проработка предметов в фой

Приближаясь к предметам, увеличивайте их масштабность. Помните, что при каждом сокращении тем будут появляться. При работе с цветом учитывайте его взаимодействие с другими цветами. Старайтесь выдержать единый тон и стиль работы. Не забывайте о композиции и ритме. Создавайте уют и тепло в работе с цветом.



2. Начало работы гуашью

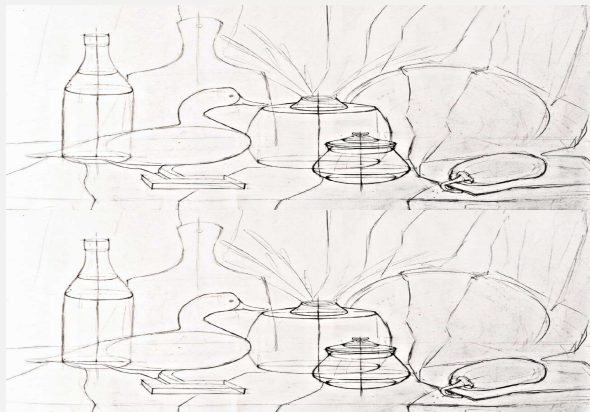
Работу в этом жанре начинают с темных тонов – темной синеватым и фиолетовым. Затем переходят к более светлым тонам. Обратите внимание на форму, пропорции, цвета, фактуру, освещение. Выберите ракурс, чтобы предметы выглядели наиболее интересно. Затем выберите ракурс, чтобы они выглядели наиболее интересно. Обратите внимание на форму, пропорции, цвета, фактуру, освещение. Выберите ракурс, чтобы предметы выглядели наиболее интересно.



4. Завершение работы

Завершая этот этап работы на завершающей стадии цветовых и тональных отношений, на последнем этапе натюрморта и целостности сюжета, следует обратить внимание на детали. Старайтесь выдержать единый тон и стиль работы. Не забывайте о композиции и ритме. Создавайте уют и тепло в работе с цветом.

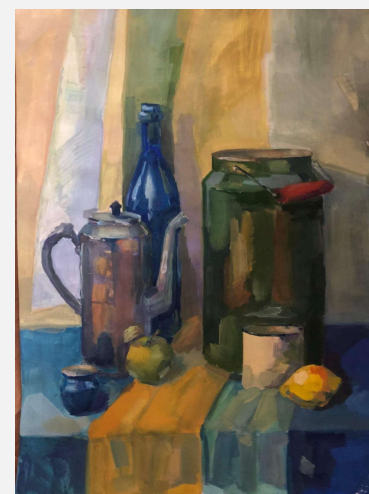
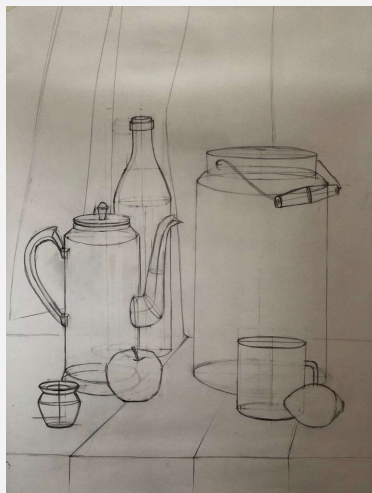
Поэтапное выполнение учебного пособия «Натюрморт в тёплой цветовой гамме» студентами факультета искусств Омского государственного педагогического университета во время педагогической практики в БОУ ДО «ДХШ №3 им Е.В. Гурова г. Омска» (преподаватель Левченко И.Н.)



Поэтапное выполнение учебного пособия «Натюрморт в контрастной цветовой гамме» студентами факультета искусств Омского государственного педагогического университета во время педагогической практики в БОУ ДО «ДХШ №3 им Е.В. Гурова г. Омска» (преподаватель Хасанова Л.А.)



Поэтапное выполнение учебного пособия «Натюрморт в контрастной цветовой гамме» студентами факультета искусств Омского государственного педагогического университета во время педагогической практики в БОУ ДО «ДХШ №3 им Е.В. Гурова г. Омска» (преподаватель Гребенюк М.С.)



# 3 класс «Живопись».

## Трансляция поэтапных решений заданий



3. Прорабатывая цвето-тональные особенности предметов, учитывайте взаимное влияние цвета предметов друг на друга с учётом освещения. Помните, что тени предметов цветные! Они наполнены цветовым тоном самого предмета, а также содержат цвета соседних предметов.



4. Большими мазками пишите драпировки с учётом складок и светотеневых переходов. Старайтесь выдержать общий цветовой строй работы. Сравнивая предметы и фон, ищите оттенки, объединяющие колорит.



5. Проработайте детали в предметах. Заполните полностью цветом драпировки. Уплотните полутени и усильте эффект материальности перьев птицы. Уделите внимание рефлексам в стеклянном предмете.



6. Завершая работу, используйте небольшие мазки, уточняйте детали, оцените насыщенность цветовых оттенков по всей работе. Уточните по тону тени первого плана с учётом глубины пространства. Объедините в цвете драпировки, добавьте блики на отражающих и глянцевых предметах.

# Живопись . Следующие классы





# 3 класс «Живопись». ПЛЕНЭР

## Тема 10

## Пленэр

Пленэрные занятия — неотъемлемая часть обучения изобразительному искусству. Пленэром считают работу художника на природе.

**Пленэр** (от франц. *plein air* — «открытый воздух») — это создание картин вне мастерской, на природе, под открытым небом и при естественном освещении.

*Задача работы на пленэре* — подготовиться к самостоятельной художественной деятельности. *Цель* — расширение и углубление полученных ранее знаний и умений в процессе работы на открытом воздухе.

Пленэрные задания начинаются со второго года обучения и на протяжении всей учёбы должны дополнять навыки работы с цветом по учебному предмету «Живопись».

*Результат работы на пленэре* — натурный материал из зарисовок и этюдов, способный лечь в основу будущих композиционных работ.



■ В. Д. Поленов. Генисаретское озеро.

Масло. 1880-е гг.



■ И. В. Ловцова. Утреннее небо. Хакасия.

Акварель. 2010 г.



■ И. В. Ловцова. К закату. Хакасия.

Акварель. 2010 г.

*И. И. Левитан* давал молодым художникам совет: «Мы ещё не вполне владеем умением связывать, обобщать в пейзаже землю, воду, небо; всё отдельно, а вместе, в целом, это не звучит. Ведь самое главное и трудное — это постичь в пейзаже верные цветовые отношения земли, неба и воды»

В работах на пленэре необходимо учитывать общее тоновое и цветовое состояние освещенности, уметь применять в этюдах метод работы отношениями, сравнивать цвета природы по цветовому тону, светлоте и насыщенности, выдерживать тональный и цветовой масштаб.

# 3 класс «Живопись». ПЛЕНЭР



■ И. В. Ловцова. Восстановление.  
Спасо-Онufриев скит Псково-Печерского монастыря.

Акварель. 2015 г.

*Этюды и зарисовки растений и деревьев* — это начало работы на пленэре. Именно с них начинается знакомство с работой на открытом воздухе. Важно увидеть, что каждое растение или дерево имеет выразительный силуэт, общую форму, пропорции, характерные черты веток, листьев, цветов.



■ В. Э. Борисов-Мусатов. Маки в саду.

Этюд. 1894 г.



■ Этапы работы на пленэре  
в технике акварели

